

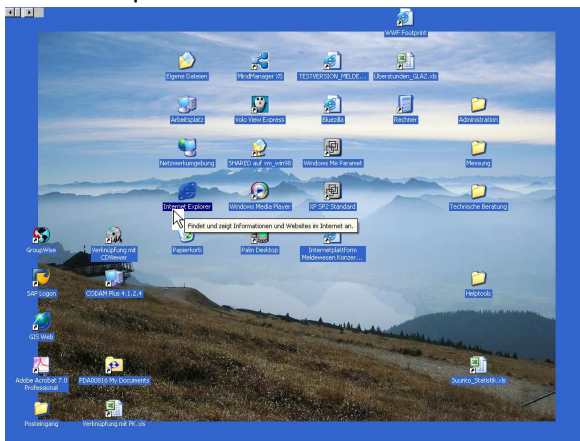
# „PASSWORT SETZEN, EINSTIEG ERSTE SCHRITTE“

## INTERNETPLATTFORM MELDEWESEN

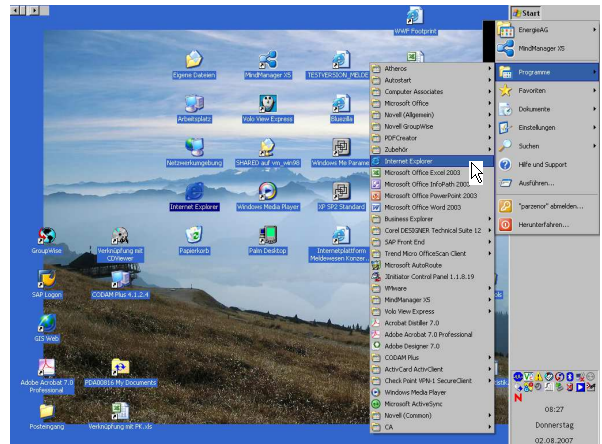
### 1 **Passwort erstellen:**

#### 1.1 **Internet Browser starten**

Starten Sie den Internet Browser entweder mit einem Doppelklick auf die Ikone auf Ihrem Desktop oder rufen Sie das Programm unter „Start -> Programme -> Internet Explorer“ mittels einfachem Mausklick auf.



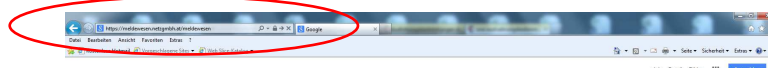
oder



Aufruf Programm „MS Internet Explorer“

#### 1.2 **Internet Login Maske aufrufen:**

- 1) Geben Sie **in die Befehlszeile (Adresse Link)** des Internetbrowsers den Link <https://meldewesen.netzooe.at/meldewesen/> ein
- 2) und drücken Sie die **„ENTER“** Taste.



Programm „MS Internet Explorer“; Startseite Google und Befehlszeile mit Link

### 1.3 **Passwort erstellen:**

- 1) Drücken Sie den unteren Link "**Email zur Passwortänderung zusenden**"



Anmeldemaske Internetplattform Meldewesen

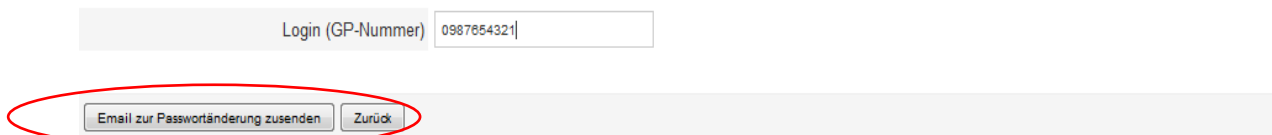
- 2) Geben Sie in die Abfrage unter Login (GP-Nummer) Ihre 10 stellige **Login Nummer** ein, welche Sie per Begrüßungs-E-Mail nach der Anmeldung zur Eintragung in das Elektrotechnikerverzeichnis erhalten haben.
- 3) Drücken Sie den Button „**Email zur Passwortänderung zusenden**“

## Meldewesen

### Email zur Passwortänderung zusenden

Diese Seite ermöglicht Ihnen das Passwort eines bestehenden Benutzerzugangs zurückzusetzen. Geben Sie ihren Login ein und klicken Sie auf **Email zur Passwortänderung zusenden**. Sie erhalten eine Email mit allen weiteren Schritten an die von Ihnen bei der Registrierung angegebene E-Mail-Adresse.

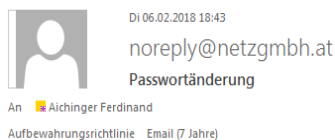
Sollten Sie bisher nicht registriert sein, klicken Sie auf Zurück und dann den Link Anforderung Zugang Internetplattform Meldewesen um sich für die Nutzung der Internetplattform Meldewesen zu registrieren.



Email zur Passwortänderung anfordern

4) Nun erhalten Sie eine E-Mail an die E-Mailadresse, welche Sie uns bei der Anmeldung für das Elektrotechnikerverzeichnis der Netz OÖ GmbH bekannt gegeben haben.

5) Klicken Sie im Email auf den Link „**hier**“ und Sie gelangen zur Passwortvergabe.



Läuft ab 04.02.2025

**Internetplattform Meldewesen**

Sie erhalten diese E-Mail, weil Sie ihr Passwort ändern wollen. Klicken Sie auf den untenstehenden Link um ein Passwort einzugeben.

Sollten Sie die Rücksetzung des Passworts nicht angefordert haben, ignorieren Sie diese E-Mail. Ihr altes Passwort bleibt erhalten.

Bitte [hier](#) klicken, um ein Passwort einzugeben.

Diese E-Mail wurde automatisch generiert. **Bitte antworten Sie nicht auf diese E-Mail.** Bei Bedarf wenden Sie sich bitte an das Kundenservice des Netzbetreibers (Tel. 05 9070 19170).

- 6) Geben Sie nun noch einmal zur eindeutigen Identifikation Ihren **Login** aus dem Begrüßungs-E-Mail ein. Anschließend geben Sie ein **Passwort** entsprechend den Passwortkriterien und wiederholen Sie dies in der nächsten Zeile.
- 7) Drücken Sie anschließend den Button „**Neues Passwort setzen**“.

## Meldewesen

**Passwort setzen**

Sie haben einen Link angeklickt, der es Ihnen erlaubt Ihr Passwort zu setzen. Wenn Sie diesen Link nicht angeklickt haben, oder diese Aktion nicht durchführen möchten, klicken Sie einfach auf Abbrechen. Ihr Passwort wird nicht geändert.

Möchten Sie den Vorgang fortsetzen, und Ihr Passwort setzen, geben Sie bitte zunächst Ihre Benutzerinformationen ein. Anschließend können Sie ein Passwort vergeben. Wenn Ihre Eingaben korrekt sind, wird Ihr Passwort gesetzt, und Sie erhalten die abschließende Bestätigung als E-Mail.

**Bestätigung der Benutzerinformationen**

Login

**Eingabe des neuen Passworts**

Passwortbedingungen: Die Passwortlänge muss min. 8 Zeichen betragen. Aus den 4 Kriterien Großbuchstaben, Kleinbuchstaben, Zahlen und Sonderzeichen sind mind. 3 zu wählen. Es dürfen max. 2 aufeinanderfolgende gleiche Zeichen (z.B. AA, bb, 11 oder !!) verwendet werden. Das neue Passwort muss sich in 5 Zeichen vom aktuellen Passwort unterscheiden. Beachten Sie auch die Anzeige der Passwortstärke!

Passwort

Passwort wiederholen

Hiermit haben Sie Ihr Passwort gesetzt. Anschließend können Sie den Ersteinstieg in die Plattform vornehmen (siehe B).

**Bitte bewahren Sie Ihre LOGIN aus dem Begrüßungsmail (GP-Nummer) sorgfältig auf! Nur so können Sie sich vor Missbrauch zu schützen und bei Bedarf jederzeit ein neues Passwort anfordern.**

## **2 Erst-Einstieg in die Internetplattform Meldewesen**

### **2.1 Internet Browser starten (siehe 1.1):**

### **2.2 Internet Login Maske aufrufen (siehe 1.2)**

### **2.3 Eingabe GP Nummer und Passwort:**

- 1) Geben Sie die **GP Nummer** und das **Passwort** ein (Passwort setzen siehe 1)
- 2) und drücken Sie anschließend den Button „**Login**“, oder die **ENTER** Taste.



**Meldewesen Login**  
**Netz Oberösterreich GmbH**

Login  
Passwort

Login

[Anforderung Zugang Internetplattform Meldewesen](#)  
[Email zur Passwortänderung zusenden \(z.B. bei Passwortverlust\)](#)  
[Benutzererklärung](#)

Anmeldemaske auf der Homepage der Netz OÖ GmbH

### **2.4 Zustimmungserklärung Allgemeine Bedingungen zur Internetplattform:**

Nach der erfolgreichen erstmaligen Anmeldung auf der Internetplattform Meldewesen werden Sie einmalig um Zustimmung zu den allgemeinen Bedingungen zur Internetplattform ersucht. Lesen Sie diese bitte aufmerksam durch und stimmen Sie dem Text zu, anderenfalls ist eine Teilnahme am System nicht möglich.

## Benutzererklärung

für die Nutzung des EDV-Programmes „Plattform Meldewesen“  
der Netz Oberösterreich GmbH

### 1. Gegenstand der Benutzererklärung

1.1. Gegenstand dieser Benutzererklärung ist das Programm „Plattform Meldewesen“, die Nutzung aller über dieses Programm angebotenen Dienste der Netz Oberösterreich GmbH (FN 266534 m, Landesgericht Linz) sowie daraus resultierende Vertragsbeziehungen zwischen dem Nutzer und der Netz Oberösterreich GmbH.

1.2. Die Plattform Meldewesen ist ein jederzeit widerrufbares Service von Netz Oberösterreich GmbH zur Online-Übermittlung von Anschlussvereinbarungen und Kundenanfragen.

Eine Nutzung in vollem Umfang ist nur für konzessionierte Elektrotechniker (Fachgruppe „Elektro-, Gebäude-, Alarm- und Kommunikationstechniker“) zulässig. Diese Benutzergruppe kann sowohl Kundenanfragen, Anschlussvereinbarungen und Fertigstellungsanzeigen über die Plattform Meldewesen erstellen.

Eine eingeschränkte Nutzung der Plattform ist auch für Elektroplaner (Fachgruppe Ingenieurbüros) und sonstige natürliche und juristische Personen mit entsprechender Gewerbeberechtigung möglich. Diese Benutzergruppe kann nur Kundenanfragen erstellen.

Der Nutzer wird in jedem Fall im Namen und Auftrag eines Netzbenutzers iS des § 7 Z 49 EIWOG tätig.

Eine eingeschränkte Nutzung der Plattform ist auch für Eigeninstallateure iS §12 Abs.2 Elektrotechnikgesetz (mit Befähigungsnachweis - Elektrotechnik Ausbildung – ohne gewerbliche Nutzung) möglich. Diese Benutzergruppe kann Anschlussvereinbarungen und Fertigstellungsanzeigen für die nicht gewerbsmäßige Herstellung, Änderung oder Instandhaltung von eigenen elektrischen Anlagen bzw. Betriebsmitteln erstellen. Dazu ist vom Nutzer eine eidesstattliche Erklärung abzugeben.

1.3. Die Nutzung der Plattform Meldewesen ist bis auf Widerruf kostenlos. Netz Oberösterreich GmbH ist bemüht, ihren Nutzern das Programm 24 Stunden täglich zur Verfügung zu stellen. Der Nutzer hat jedoch keinen Rechtsanspruch auf die jederzeitige Verfügbarkeit. Netz Oberösterreich GmbH behält sich ohne Angaben von Gründen jede Änderung der Plattform Meldewesen vor.

### II. Zugangsbestimmungen

Für den Zugang zur Internetplattform „Meldewesen“ ist die Geschäftspartnersnummer (GP) und ein individuelles Passwort notwendig. Die Geschäftspartnersnummer identifiziert Sie als bei der Energie AG Oberösterreich Netz GmbH angemeldeten Elektrotechniker im Sinne der Gewerbeordnung. Da nur Sie über das zusätzlich notwendige Passwort für den Zugang verfügen, gilt jede angelegte und an die Energie AG Oberösterreich Netz GmbH abgesandte Anschlussvereinbarung (AV) als von Ihnen eigenhändig unterzeichnet.

### III. Abstimmungsverpflichtung

Sie verpflichten sich, jede angelegte und an die Energie AG Oberösterreich Netz GmbH abgesandte Anschlussvereinbarung mit dem Betreiber/Kunden abzustimmen und sein Einverständnis dazu vor dessen Absendung einzuholen.

### IV. Richtigkeit und Vollständigkeit der Angaben

Mit der Akzeptanz dieser Benutzererklärung versichern Sie, in jeder angelegten und an die Energie AG Oberösterreich Netz GmbH abgesandten Anschlussvereinbarung alle Angaben nach bestem Wissen und Gewissen richtig und vollständig gemacht zu haben.

Fertig

Internet

Zustimmung Allgemeine Bedingungen zur Internetplattform Meldewesen

## 2.5 Nachrichtenseite:

Anschließend gelangen sie, wie bei jeden Neueinstieg auf die Nachrichtenseite. Hier müssen jene Nachrichten, welche mit einem **"Dreieck"** gekennzeichnet sind, als gelesen bestätigt werden, in dem sie auf **Details lesen** klicken.

### Meldewesen

Administration    Hilfe    Nachrichtenübersicht    Aktualisieren

11.01.2016

**Nachrichtenseite Meldewesen Netz Oberösterreich GmbH**


WICHTIG!!!! Nachrichten mit Dreiecksymbol müssen bestätigt werden, um ins Meldewesen zu gelangen!  
[Details lesen...](#)

06.04.2017

 **Neue Benutzerklärung für die Nutzung des EDV-Programms "Plattform Meldewesen"**

Neue Benutzerklärung für die Nutzung des EDV-Programms "Plattform Meldewesen"  
[Details lesen...](#)

27.03.2017

 **Implementierung Gasmeldewesen**

Implementierung Gasmeldewesen  
[Details lesen...](#)

Durch klicken auf **„Bestätigen“** und **„zurück“** gelangen Sie wieder auf die Nachrichtenseite.

### Meldewesen

Administration    Hilfe    Nachrichtenübersicht    Aktualisieren

**Neue Benutzerklärung für die Nutzung des EDV-Programms "Plattform Meldewesen"**

Sehr geehrte MarktpartnerInnen!

Im Zuge der Vollintegration der OÖ. Ferngas-Gruppe in die Energie AG Oberösterreich im Geschäftsjahr 2014/15 erfolgte auch eine Bündelung der Kräfte im Netz-Bereich. Die Netz Oberösterreich GmbH übt nunmehr sowohl die Tätigkeit eines Verteilernetzbetreibers im Sinne des Elektrizitätswirtschafts- und Organisationsgesetzes 2010 sowie der darauf basierenden Landesgesetze als auch im Sinne des Gaswirtschaftsgesetzes 2011 aus.

Aus diesem Anlass haben wir die Plattform Meldewesen weiterentwickelt und in der Benutzererklärung (siehe Anhang) die neuen Marktpartner aus dem Bereich GAS aufgenommen. Wir bitten Sie daher beim nächsten Neueinstieg auf der Nachrichtenseite die neue Benutzererklärung zu bestätigen. Diese ist auch auf der Startseite des Meldewesens, sowie auf der Homepage der Netz OÖ GmbH jederzeit ohne Login abrufbar.

Wir bedanken uns für Ihr Verständnis.

Freundliche Grüße

Aichinger Ferdinand und Norbert Parzer

Anhang  
[Benutzererklärung\\_Strom\\_Gas\\_FINAL\\_310317\\_PN.pdf](#)

Erstellt von Aichinger, 28.03.2017  
Letzte Änderung von Aichinger, 06.04.2017

**Zurück**    **Bestätigen**

Erst wenn alle, mit diesem Symbol gekennzeichneten Nachrichten, bestätigt wurden, gelangen Sie über den Button „Weiter zur Übersicht der Anträge!“ in das Meldewesen.

Meldewesen - Google Chrome  
 Sicher | https://meldewesen.netzgmh.at/meldewesen/common/infosystem/news.html

## Meldewesen

Administration    Hilfe    Nachrichtenübersicht    Aktualisieren

11.01.2016

### Nachrichtenseite Meldewesen Netz Oberösterreich GmbH

WICHTIG!!!! Nachrichten mit Dreiecksymbol müssen bestätigt werden, um ins Meldewesen zu gelangen!  
[Details lesen...](#)

21.10.2016

### Administrationszeiten Dezentrale Erzeuger

Seit 01.10. ist für das DE-Team wieder eine Administrationskraft im Einsatz!  
[Details lesen...](#)

**Weiter zur Übersicht der Anträge**    Alle Nachrichten anzeigen

## Meldewesen

Administration    Neuen Antrag erstellen    Hilfe    Nachrichtenübersicht    Aktualisieren

Meldewesen durchsuchen...

17 Ergebnisse

1171933	Marktpartner Kunde Zuletzt bearbeitet	Aichinger (0007011257) Land der OÖ Landesregierung 06.04.2017	NS Bearbeiter Typ Formum FM L65Nr.	Neu Kunde 1171933	
1171932	Marktpartner Kunde Zuletzt bearbeitet	Aichinger (0007011257) Amt der OÖ Landesregierung GP 10155916 06.04.2017	NS Bearbeiter Typ Datum FM L65Nr.	Neu Kunde 1171932	
1171930	Marktpartner Kunde Zuletzt bearbeitet	Aichinger (0007011257) Amt der OÖ Landesregierung, Direktion Straßenbau und Verkehr, Abt. Brücken- u. Tunnelbau, Ref. Bos-Intra, GP 10155916 06.04.2017	NS Bearbeiter Typ Datum FM L65Nr.	Neu Kunde 1171930	
1171931	Marktpartner Kunde Zuletzt bearbeitet	Aichinger (0007011257) Amt der OÖ Landesregierung GP 10155916 06.04.2017	NS Bearbeiter Typ Datum FM L65Nr.	Neu Kunde 1171931	
1171707	Marktpartner Kunde Zuletzt bearbeitet	Aichinger (0007011257) Pöchlinger Straben und Begleindra Wolfsdorf 8 4176 Niederwaldkirchen 04.04.2017	NS Bearbeiter Typ Datum FM L65Nr.	N2 Neu Kunde 06.04.2017 1171707	
1171034	Marktpartner Kunde Zuletzt bearbeitet	Aichinger (0007011257) Aichinger Ferdinand Tegeth/Berale 13 4840 Vöcklabruck 24.03.2017	NS Bearbeiter Typ Datum FM L65Nr.	SC-Regau-Regau Neu Kunde Gas 31.03.2017 1171034	
1167524	Marktpartner Kunde Zuletzt bearbeitet	Aichinger (0007011257) 04.01.2017	NS Bearbeiter Typ Datum FM L65Nr.	Neu Bauteile 1167524	

Statistik

Offene Anträge

Urversand

Spalte

- Typ
- Modusart
- Datum FM
- Erstellungsdatum
- Letzte Änderung
- Datum der Inbetriebnahme
- Kunde
- Anbietersadresse
- Datensatz vollständig



### **3 Internetplattform Meldewesen-Sparten Strom und Gas**

#### **3.1 Menüpunkt HILFE:**

Unter diesen Menüpunkt finden sie im Meldewesen eine Bedienungsanleitung für die Benutzer Marktpartner (Sparte Strom und Gas) mit Erläuterungen zur Auswahl, Bearbeitung der Anträge deren Ablauf im Meldewesen sowie der Bedeutung der Symbole.

#### **3.2 Systemvoraussetzungen: mit Erläuterungen**

Generell kann diese Anwendung mit allen gängigen **PC-Modellen** betrieben werden. Wichtig für einen problemlosen Betrieb der Anwendung ist allerdings der Internetbrowser (beispielsweise Internet-Explorer oder Firefox). Dabei ist die Version beim Browser der Firma Microsoft zu beachten. Hier sind ab der Version 6.0 keine Probleme zu erwarten. Beim Mozilla Firefox Browser sind generell keine Probleme zu erwarten.

Für einen **Ausdruck** ist ein PDF – Reader notwendig.

#### **3.3 Systemkritische Benutzereingaben:**

- Das Drücken (anklicken) des **Vor - Zurück Buttons** o.ä. des Internet-Browsers kann es zu Problemen wie Datenverlust oder Programmabsturz kommen! Die Menüleiste des Browsers ist zwar in der Anwendung verborgen, aber eine Einblendung ist möglich. Daher empfehlen wir diese Tasten nicht zu drücken, sondern mit den Programmtasten zu navigieren und Ihre Aktionen zu bestätigen.
- Bei der Befüllung der Anträge kann zwar ein Eintrag aus dem drop down Bereich mittels Return Taste (Eingabe) drücken bestätigt werden, ein **Return Tasten Druck** zwischen den einzelnen Befüllbereichen beendet die Befüllansicht und führt in die Administrations- Übersicht zurück. Dann sind allerdings die Daten verloren, eine neue Eingabe ist nötig! Daher verwenden Sie bitte zu den Aktionen auf der Internetplattform **nur die Aktionsbuttons**, nicht die Return Taste!
- Des Weiteren ist das Bedienen der **Tasten wie Entfernen oder F5** u.ä. zu vermeiden. Auch hier würde ein Programmabsturz oder Datenverlust entstehen.
- Beachten Sie auch bitte, dass beim Anklicken eines Buttons **kein Doppelklick** zulässig ist (analog dem Browser).
- Ein **unbeabsichtigtes Ändern einer drop down Auswahl** kann durch das Betätigen des **Scroll-Rades** an der Maus entstehen. Beispielsweise kommt es zu einer Verstellung der ausgewählten Amperezahl, wenn der Cursor gerade in dem drop down Feld zur Auswahl der Nachzählerhauptsicherung steht und das Scroll-Rad betätigt wird. Daher empfehlen wir Ihnen entweder mit der **Bildlaufleiste** am rechten Rand oder mit den **Bild-Auf-Ab Tasten** zu arbeiten. Bitte **überprüfen** Sie **vor dem Versand der Anträge den Inhalt** noch mal.